

Clé de détermination des Reptiles de Nouvelle-Aquitaine

PROGRAMME REPTILES ET AMPHIBIENS DE NOUVELLE-AQUITAINE (RANA) - DE LA CONNAISSANCE A LA CONSERVATION



Hors tortues marines. Crédit photos : @Matthieu Berroneau

1. Lézards

1.1. Lézard serpentiforme, pattes atrophiées ou absentes



1.1.1. Absence de pattes

Orvet fragile *Anguis fragilis*



1.1.2. Très petites pattes, avec 3 doigts chacune

Seps strié *Chalcides striatus*

1.2. Lézard de type gecko type, pattes bien développées, doigt en forme de ventouse



1.2.1. Ventouse recouvrant le doigt en entier et suivie d'une griffe, aspect trapu

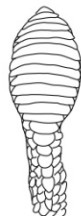
Tarente de Maurétanie *Tarentola mauritanica*



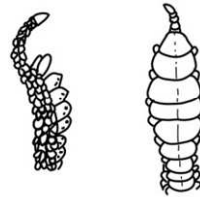
1.2.2. Ventouse atteignant la moitié du doigt et suivie d'une griffe, aspect svelte

Hémidactyle verruqueux *Hemidactylus turcicus*

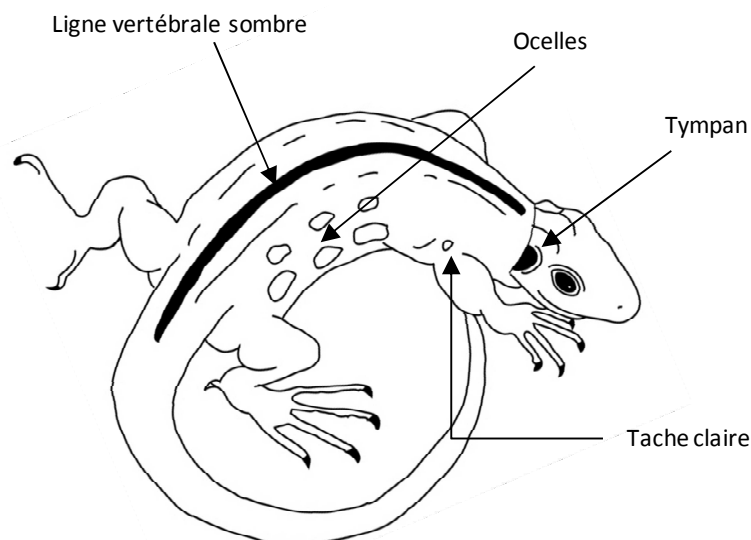
Espèce absente d'Aquitaine, mais quelques cas ponctuels d'individus déplacés ont été reportés.



Face antérieure de doigt de la Tarente de Maurétanie



Profil et face antérieure de doigt de l'Hémidactyle verruqueux



1.3. Lézard typique, pattes et doigts développés, doigts fins et griffus

1.3.1. Petit lézard < 8 cm museau cloaque, dominance de gris ou de marron



1.3.1.1. Lézard d'apparence trapue, pattes et tête courtes, écailles dorsales peu nombreuses, ligne vertébrale sombre fréquente, face ventrale parfois orangée, pas de tache claire au dessus de la patte antérieure

Lézard vivipare *Zootoca vivipara*



1.3.1.2. Lézard gris typique, museau grand et droit, ligne vertébrale sombre fréquente, face ventrale souvent orangée, souvent une tache claire au dessus de la patte antérieure

Lézard des murailles *Podarcis muralis*



1.3.1.3. Lézard svelte et aplati, avec museau fin et pointu, ligne vertébrale sombre fréquente, face ventrale souvent orangée, pas de tache claire au dessus de la patte antérieure

Lézard catalan *Podarcis liolepis*

Espèce localisée uniquement dans le département des Pyrénées-Atlantiques



1.3.1.4. Lézard gris typique, yeux proéminents rappelant la tête d'un crocodile, pas de tache claire au dessus de la patte antérieure, pas de ligne vertébrale sombre, souvent reflets métalliques, face ventrale jamais orangée, > 1600 m

Lézard de Bonnal *Iberolacerta bonnali*

Espèce d'altitude, localisée uniquement dans le département des Pyrénées-Atlantiques (vallée d'Osseau)

1.3.2. Grand lézard > 8 cm museau cloaque, robe avec présence de vert ou de jaune



1.3.2.1. Généralement dominance de vert, gorge souvent bleue, taille moyenne

Lézard à deux raies *Lacerta bilineata*



1.3.2.2. Lézard trapu, pattes et queue courtes, souvent à dominante marron, vert généralement cantonné aux flancs

Lézard des souches *Lacerta agilis*

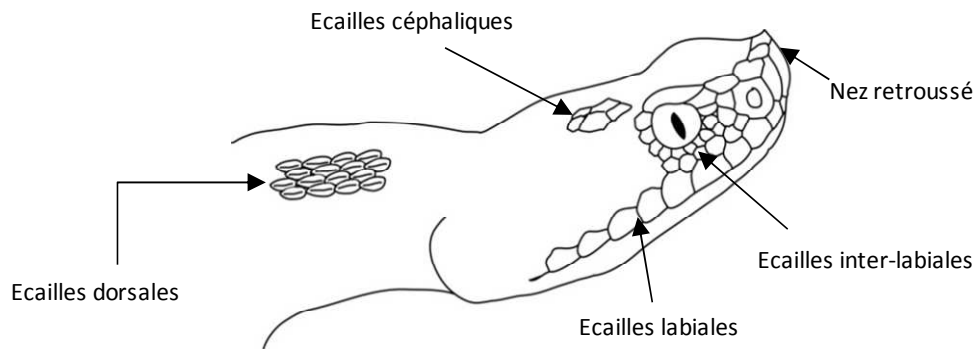
Espèce localisée uniquement dans le Limousin, principalement dans le nord de la Corrèze



1.3.2.3. Grand à très grand lézard à dominante de jaune avec ocelles bleues sur les flancs, gorge jamais bleue

Lézard ocellé *Timon lepidus*

2. Serpents



2.1. Pupilles rondes

2.1.1. Ecailles dorsales lisses

2.1.1.1. Petite couleuvre, petite tête et cou peu marqué, présence d'un bandeau noir, adulte < 1 m



2.1.1.1.1. Bandeau noir s'arrêtant à l'œil, face ventrale à damier

Coronelle girondine *Coronella girondica*



2.1.1.1.2. Bandeau noir barrant l'œil, face ventrale uniformément noire ou grise

Coronelle lisse *Coronella austriaca*

2.1.1.2. Grande couleuvre, adulte > 1 m



2.1.1.2.1. Couleuvre longue et massive, motifs noirs sur fond jaune ou jaunes sur fond noir. Juvéniles gris uniforme, avec une face ventrale jaune, motifs blancs sur la tête et le cou.

Couleuvre verte et jaune *Hierophis viridiflavus*



2.1.1.2.2. Couleuvre svelte, uniformément marron beige, parfois tachetée de blanc. Les juvéniles présentent une sorte de collier jaune qui s'efface avec l'âge. Face ventrale jaune.

Couleuvre d'Esculape *Zamenis longissimus*

2.1.2. Ecailles dorsales carénées

2.1.2.1. Allure massive, parfois > 1 m, yeux en position latérale. Corps gris brunâtre, plus rarement rougeâtre ou bleuâtre, marqué de barres noires. Généralement collier jaune, orange ou blanc qui disparaît parfois chez les plus gros individus. Iris de l'œil généralement blanc crème, jaune ou orange.



Couleuvre helvétique *Natrix helvetica*



2.1.2.2. Allure massive, parfois > 1 m, yeux en position latérale. Corps gris ou bleuâtre, parfois brunâtre, uni ou marqué de taches noires. Collier blanc, parfois jaune généralement absent ou effacé chez les adultes, iris de l'œil généralement orange ou rouge vif.

Couleuvre astrephore *Natrix astreptophora*

Espèce localisée, a priori présente uniquement à proximité des frontières espagnoles.



2.1.2.3. Espèce de petite taille (< 1 m), motifs très variables, pas de collier, yeux orientés vers le haut.

Couleuvre vipérine *Natrix maura*

2.2. Pupilles verticales



2.2.1. Nez fortement retroussé, écailles céphaliques petites et nombreuses, généralement 2 rangées d'écailles inter-labiales.

Vipère aspic *Vipera aspis*



2.2.2. Nez faiblement retroussé, écailles céphaliques grosses et peu nombreuses, généralement une rangée d'écailles inter-labiales. Département des Pyrénées-Atlantiques uniquement.

Vipère de Seoane *Vipera seoanei*

Espèce localisée, présente uniquement dans le Pays basque.



2.2.3. Nez faiblement retroussé, écailles céphaliques grosses et peu nombreuses, généralement une rangée d'écailles inter-labiales. Région Limousin uniquement.

Vipère péliade *Vipera berus*

Espèce localisée, présente uniquement dans le Limousin.

3. Tortues

3.1. Tortue de terre, pattes non palmées, carapace bombée



3.1.1. Ecaille supracaudale double, ergot au bout de la queue, pas d'éperons derrière les cuisses.

Tortue mauresque *Testudo graeca*

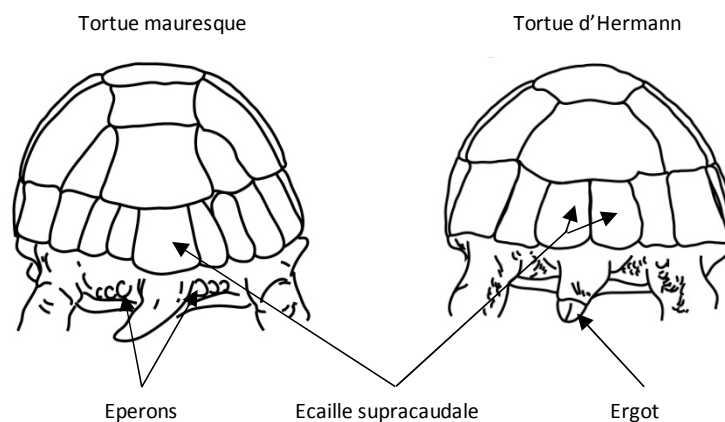
Espèce non autochtone, mais les échappés dans la nature sont fréquents.



3.1.2. Ecaille supracaudale simple, pas d'ergot au bout de la queue, éperons derrière les cuisses.

Tortue d'Hermann *Testudo hermanni*

Espèce non autochtone, mais les échappés dans la nature sont fréquents.



3.2. Tortue d'eau douce, pattes palmées avec doigts, carapace aplatie



3.2.1. Tortue à dominante foncée (noir) avec des points jaunes plus ou moins nombreux sur l'ensemble du corps.

Cistude d'Europe *Emys orbicularis*



3.2.2. Tortue à dominante beige-marron uni, souvent avec des lignes jaunes sur les joues.

Emyde lépreuse *Mauremys leprosa*



3.2.3. Tortue à dominante vert foncé, avec bandes jaunes marquées, et souvent (pas toujours) taches rouges sur les tempes.

Trachémyde écrite *Trachemys scripta*

Espèce allochtone désormais installée et reproductrice en Nouvelle-Aquitaine. De nombreuses autres espèces à morphologie proche sont parfois observées en nature.



3.2.4. Tortue massive, bec crochu fort et queue garnie de grosses écailles pointues.

Tortue serpentine *Chelydra serpentina*

Espèce allochtone désormais installée et reproductrice en Gironde.